



ALANYA ALAADDİN KEKKUBAT ÜNİVERSİTESİ

DÖNER SERMAYE İŞLETME MÜDÜRLÜĞÜ

**2021 YILI
BİRİM FAALİYET RAPORU**

Ocak 2022

BİRİM YÖNETİCİSİNİN SUNUŞU

16.08.2016 tarih ve 29803 sayılı yönetmeliğin Resmi Gazetede yayınlanması ile ALKÜ bünyesinde kurulan Döner Sermaye İşletme Müdürlüğümüzün saymanlık hizmetlerinin 01.11.2018 tarihinden itibaren Antalya Defterdarlığı Alanya Kaymakamlığı Alanya Alaaddin Keykubat Üniversitesi Döner Sermaye Saymanlığınca yürütülmesi Maliye Bakanlığının yazısıyla uygun görülmüştür. Müdürlüğümüz 2016 yılı Ağustos ayında yasal izin ve yükümlülüklerini yerine getirerek faaliyetlerine başlamıştır. Döner Sermaye İşletme Müdürlüğü; Sürekli Eğitim Uygulama ve Araştırma Merkezi Müdürlüğü, Türkçe ve Yabancı Dil Öğretimi Uygulama ve Araştırma Merkezi Müdürlüğü, Diş Hekimliği Uygulama ve Araştırma Merkezi Müdürlüğü, Gıda ve Tarım Uygulama ve Araştırma Merkezi Müdürlüğü, Sağlık Turizmi Uygulama ve Araştırma Merkezi Müdürlüğü, Rafet Kayış Mühendislik Fakültesi, Yabancı Diller Yüksekokulu, İktisadi İdari ve Sosyal Bilimler Fakültesi olmak üzere 7 adet gelir getirici birimden oluşmaktadır.

Birimlerden; Sürekli Eğitim Uygulama ve Araştırma Merkezi Müdürlüğü, Türkçe ve Yabancı Dil Öğretimi Uygulama ve Araştırma Merkezi Müdürlüğü, Diş Hekimliği Uygulama ve Araştırma Merkezi Müdürlüğü ve Gıda ve Tarım Uygulama ve Araştırma Merkezi Müdürlüğü döner sermaye faaliyetlerini Müdürlüğümüze bağlı olarak yürütmekte olup; Sağlık Turizmi Uygulama ve Araştırma Merkezi Müdürlüğü, Rafet Kayış Mühendislik Fakültesi, Yabancı Diller Yüksekokulu, İktisadi İdari ve Sosyal Bilimler Fakültesi döner sermaye faaliyetleri Müdürlüğümüz tarafından takip edilmektedir.

2021 yılı Müdürlüğümüz için bir önceki yıla göre daha verimli geçen bir dönem olmuştur. Buna müteakip, önümüzdeki yılların da daha başarılı ve daha verimli geçmesi için yoğun çalışmalarımız devam etmektedir.

Emeği geçen tüm personelimize teşekkür ederim.

Prof. Dr. Özgür Kasım AYDEMİR
Rektör Yardımcısı

İÇİNDEKİLER

<i>BİRİM YÖNETİCİSİNİN SUNUŞU</i>	<i>ii</i>
<i>İÇİNDEKİLER</i>	<i>ii</i>
<i>I- GENEL BİLGİLER</i>	<i>1</i>
<i>(Genel Bilgilere ilişkin belirtilmek istenen diğer hususlara da yer verilebilir) . Hata! Yer işareti tanımlanmamış.</i>	
<i>A. MİSYON VE VİZYON</i>	<i>1</i>
<i>B. YETKİ, GÖREV VE SORUMLULUKLAR</i>	<i>1</i>
<i>C. BİRİME İLİŞKİN BİLGİLER</i>	<i>2</i>
<i>1. Fiziksel Yapı</i>	<i>2</i>
<i>2. Teşkilat ve Örgüt Yapısı</i>	<i>3</i>
<i>3. Bilgi ve Teknoloji Kaynakları</i>	<i>4</i>
<i>4. İnsan Kaynakları</i>	<i>5</i>
<i>5. Sunulan Hizmetler</i>	<i>8</i>
<i>6. Yönetim ve İç Kontrol Sistemi</i>	<i>8</i>
<i>D. DİĞER HUSUSLAR</i>	<i>9</i>
<i>II- AMAÇ VE HEDEFLER</i>	<i>9</i>
<i>A. BİRİMİN AMAÇ VE HEDEFLERİ</i>	<i>9</i>
<i>B. TEMEL POLİTİKALAR VE ÖNCELİKLER</i>	<i>9</i>
<i>C. DİĞER HUSUSLAR</i>	<i>10</i>
<i>III- FAALİYETLERE İLİŞKİN BİLGİ VE DEĞERLENDİRMELER</i>	<i>10</i>
<i>A. MALİ BİLGİLER</i>	<i>10</i>
<i>1- Bütçe Uygulama Sonuçları</i>	<i>10</i>
<i>2- Temel Mali Tablolara İlişkin Açıklamalar</i> Hata! Yer işareti tanımlanmamış.	
<i>3- 2021 Yılında Gerçekleştirilen İhaleler veya Doğrudan Temin Yoluyla Yapılan Satın Almalar</i>	<i>11</i>
<i>B. PERFORMANS BİLGİLERİ</i>	Hata! Yer işareti tanımlanmamış.
<i>1. Faaliyet ve Proje Bilgileri</i>	Hata! Yer işareti tanımlanmamış.
<i>2. Bilimsel ve Sanatsal Faaliyetler</i>	Hata! Yer işareti tanımlanmamış.
<i>3. Üniversiteler Arasında Yapılan İkili Anlaşmalar</i> Hata! Yer işareti tanımlanmamış.	
<i>4. Bilgi ve Teknoloji Alanındaki Faaliyetler</i>	Hata! Yer işareti tanımlanmamış.
<i>5. Yayın Faaliyetleri</i>	Hata! Yer işareti tanımlanmamış.
<i>6. Sosyal ve Kültürel Faaliyetler</i>	Hata! Yer işareti tanımlanmamış.
<i>IV- KURUMSAL KABİLİYET VE KAPASİTENİN DEĞERLENDİRİLMESİ</i>	<i>11</i>
<i>A. ÜSTÜNLÜKLER</i>	<i>11</i>

<i>B. ZAYIFLIKLAR.....</i>	<i>11</i>
<i>C. DEĞERLENDİRME.....</i>	<i>11</i>
<i>V- ÖNERİ VE TEDBİRLER.....</i>	<i>12</i>
<i>EKLER.....</i>	<i>12</i>
<i>EKLER.....</i>	<i>13</i>

I- GENEL BİLGİLER

Üniversitemiz Döner Sermaye İşletmesi 2547 Sayılı Yükseköğretim Kanunu'nun 58'inci maddesi uyarınca 16 Ağustos 2016 Tarih ve 29803 Sayılı Resmi Gazetede yayımlanan yönetmelikle kurulmuştur. Üniversitemiz Döner Sermaye Saymanlık görevini Maliye Bakanlığı tarafından görevlendirilen Alanya Alaaddin Keykubat Üniversitesi Döner Sermaye Saymanlığı yürütmektedir.

A. MİSYON VE VİZYON

Misyonumuz;

Alanya Alaaddin Keykubat Üniversitesi Döner Sermaye İşletmesinin temel amacı, stratejik planlarının gerçekleştirilebilmesini sağlamak amacıyla, tüm birimlerin katkılarıyla elde edilen döner sermaye gelirlerini arttırmak, yasa ve yönetmelikler çerçevesinde bu katkıların adil olarak paylaşımını sağlayacak akılcı, ekonomik ve şeffaf bir yönetim için gerekli düzenlemeleri yapmaktır.

Vizyonumuz;

Bilimsel ve teknolojik gelişmeleri çalışmalarına yansıtan, çağdaş bir işletme olmak için tüm unsurları etkin ve verimli kullanabilen bir Döner Sermaye İşletmesi olmak.

B. YETKİ, GÖREV VE SORUMLULUKLAR

- a. Yükseköğretim kurumları dışındaki kamu kurum ve kuruluşları ile gerçek ve tüzel kişilerce talep edilecek bilimsel görüş, proje, araştırma ve benzeri hizmetlerde bulunmak; seminer, konferans, sempozyum düzenlemek ve kurslar açmak,
- b. Plan, fizibilite çalışması, analiz, model denemeleri, bilgi işlem hizmetleri, iş değerlendirilmesi ve organizasyonu, danışmanlık, eğitim organizasyonu, bakım ve onarım yapmak, bunlara ilişkin raporlar hazırlamak,
- c. Bilimsel sonuçların uygulanmasını sağlamak,

- d. Klinikler, poliklinikler, ameliyathaneler ve laboratuvarlarda yapılacak her türlü muayene, tetkik, tahlil, ameliyat, bakım ve hizmet üretimi ile ilgili iş ve benzeri hizmetleri yapmak, her türlü sağlık hizmetleri ile ilgili yataklı, yataksız kuruluşları işletmek,
- e. Teknik alanlar ile kültür, sanat ve tarım alanlarında araştırma ve uygulamalar yapmak,
- f. Faaliyet alanı ile ilgili her türlü basım ve yayım işlerini yapmak,
- g. Mevcut fiziki kapasiteyi değerlendirerek hizmet birimlerinin faaliyet alanı ile sınırlı olmak üzere yukarıdaki fıkralarda sayılanlar dışında kalan her türlü iş, hizmet ve mal üretiminde bulunmak ve Rektörün izni alınmak koşuluyla üretilen iş, hizmet ve malları pazarlamak ve satmak.

C. BİRİME İLİŞKİN BİLGİLER

1. Fiziksel Yapı

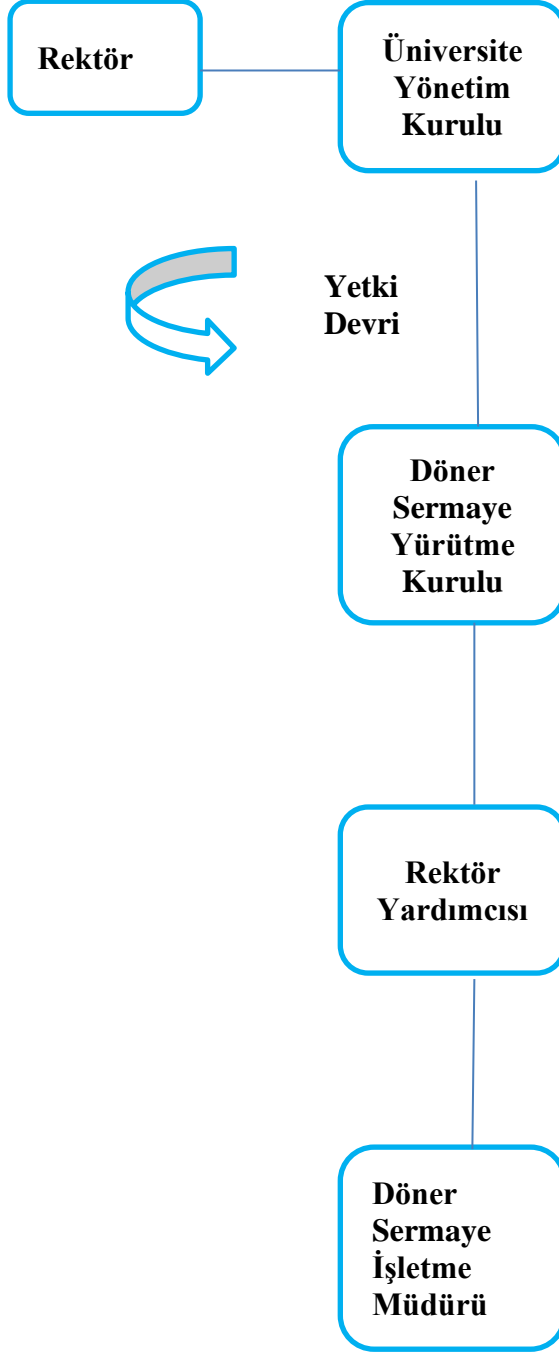
1.1-Hizmet Alanları

1.1.1. İdari Personel Hizmet Alanları

	Sayısı (Adet)	Alanı (m2)	Kullanan Sayısı
Çalışma Odası	2	20	2
Toplam	2	20	2

2. Teşkilat ve Örgüt Yapısı

2.1- Teşkilat Yapısı



2.2- Örgüt Yapısı

Üniversitemiz Döner Sermaye İşletmesi 2547 Sayılı Yükseköğretim Kanunu'nun 58'inci maddesi uyarınca 16 Ağustos 2016 Tarih ve 29803 Sayılı Resmi Gazetede yayımlanan yönetmelikle kurulmuştur.

3. Bilgi ve Teknoloji Kaynakları

Teknolojik Kaynaklar

	<i>Eğitim Amaçlı</i>	<i>İdari Amaçlı</i>	<i>Araştırma Amaçlı</i>	<i>TOPLAM</i>
<i>Masa üstü bilgisayar sayısı (Masaüstü, AllinOne Tümleşik, İnce Client İşlemci)</i>	-	2	-	2
<i>Taşınabilir bilgisayar sayısı (Laptop, Notebook, Ultrabook, Tablet vb.)</i>	-	1	-	1

Yazılım ve Sunucular

<i>Yazılım Adı</i>	<i>Eğitim Amaçlı</i>	<i>İdari Amaçlı</i>	<i>Araştırma Amaçlı</i>	<i>TOPLAM</i>
Muhasebat Genel Müdürlüğüne Ait DMIS Programı		1		1
Üniversitemize bağlı olarak EBYS (Elektronik Belge Yönetim Sistemi)		1		1

Diğer Bilgi ve Teknoloji Kaynakları

<i>Cinsi/Ürün</i>	<i>İdari Amaçlı (Adet)</i>	<i>Eğitim Amaçlı (Adet)</i>	<i>Araştırma Amaçlı (Adet)</i>	<i>TOPLAM</i>
<i>Yazıcı</i>	1			1
<i>Tarayıcı</i>				

<i>Fotokopi Makinesi</i>	1			1
<i>Faks</i>				
<i>Barkot Okuyucu</i>				
<i>Projeksiyon</i>				
<i>Mikroskoplar</i>				
<i>Laboratuvar Cihazları</i>				
<i>Fotoğraf Makinesi</i>				
<i>Kamera (Güvenlik Dahil)</i>				
<i>Televizyonlar</i>				
<i>Yazılım</i>				
<i>Slayt Makinesi</i>				
<i>Baskı Makinesi</i>				
<i>Müzik Seti</i>				
<i>Klima</i>	2			2
<i>Evrak İmha Makinesi</i>				
<i>Diğer</i>				
TOPLAM	4			4

4. İnsan Kaynakları

Akademik Personel

	2020 Yılı		2021 Yılı		<i>Artış/Azalış Oranı(%)</i>
	<i>Dolu</i>	<i>Boş</i>	<i>Dolu</i>	<i>Boş</i>	
<i>Profesör</i>					
<i>Doçent</i>					
<i>Dr. Öğr. Üyesi</i>					
<i>Araştırma Görevlisi</i>					
<i>Öğretim Görevlisi</i>	1		1		0
TOPLAM					

Akademik Personelin Yaşa Göre Dağılımı

	<i>Kişi Sayısı</i>			<i>Yüzde(%)*</i>
	<i>Kadın</i>	<i>Erkek</i>	<i>Toplam</i>	
<i>21-25 Yaş</i>				
<i>26-30 Yaş</i>				
<i>31-35 Yaş</i>	<i>1</i>		<i>1</i>	<i>100</i>
<i>36-40 Yaş</i>				
<i>41-50 Yaş</i>				
<i>51-Üzeri</i>				
<i>TOPLAM</i>				

Akademik Personelin Hizmet Sürelerine Göre Dağılımı

	<i>Kişi Sayısı</i>			<i>Yüzde(%)*</i>
	<i>Kadın</i>	<i>Erkek</i>	<i>Toplam</i>	
<i>0-3 Yıl</i>				
<i>4-6 Yıl</i>	<i>1</i>		<i>1</i>	<i>100</i>
<i>7-10 Yıl</i>				
<i>11-15 Yıl</i>				
<i>16-20 Yıl</i>				
<i>21- Üzeri</i>				
<i>TOPLAM</i>	<i>1</i>		<i>1</i>	<i>100</i>

İdari Personel

<i>İDARİ PERSONEL</i> <i>(Kadroların Doluluk Oranına Göre)</i>	<i>Dolu</i>	<i>Boş</i>	<i>Toplam</i>
<i>Genel İdari Hizmetler</i>	<i>1</i>		<i>1</i>
<i>Sağlık Hizmetleri Sınıfı</i>			
<i>Teknik Hizmetler Sınıfı</i>			
<i>Eğitim ve Öğretim Hizmetleri Sınıfı</i>			
<i>Avukatlık Hizmetleri Sınıfı</i>			
<i>Din Hizmetleri Sınıfı</i>			
<i>Yardımcı Hizmetler Sınıfı</i>			
<i>Toplam</i>			

İdari Personelin Birimlere Göre Dağılımı

BİRİMLER	Genel İdari Hizmetler		Teknik Hizmetler		Sağlık Hizmetleri		Avukatlık Hizmetleri		Din Hizmetleri		Yardımcı Hizmetler		Toplam	
	D	B	D	B	D	B	D	B	D	B	D	B	D	B
Rektörlük														
Genel Sekreterlik														
İdari ve Mali İşler Daire Başkanlığı														
Strateji Geliştirme Daire Başkanlığı														
Sağlık Kültür ve Spor Daire Başkanlığı														
Öğrenci İşleri Daire Başkanlığı														
Personel Daire Başkanlığı														
Kütüphane ve Dokümantasyon Daire Başkanlığı														
Bilgi İşlem Daire Başkanlığı														
Yapı İşleri ve Teknik Daire Başkanlığı														
Hukuk Müşavirliği														
Dış Hekimliği Fakültesi														
İktisadi İdari ve Sosyal Bilimler Fakültesi														
Turizm Fakültesi														
Eğitim Fakültesi														
Sanat Tasarım ve Mimarlık Fakültesi														
Tıp Fakültesi														
Spor Bilimleri Fakültesi														
Gazipaşa Havacılık ve Uzay Bilimleri Fakültesi														
Sağlık Bilimleri Fakültesi														
Rafet Kayış Mühendislik Fakültesi														
Yabancı Diller Yüksekokulu														
Akseki Meslek Yüksekokulu														
Gazipaşa MRB Meslek Yüksekokulu														
ALTSO Meslek Yüksekokulu														
Sağlık Hizmetleri Meslek Y.O.														
ALSTO Turizm Meslek Yüksekokulu														
Lisansüstü Eğitim Enstitüsü														
Döner Sermaye İşletmesi Müdürlüğü	1													1
TOPLAM	1													1

İdari Personelin Eğitim Durumu

Okul	İlköğretim	Lise	Ön Lisans	Lisans	Y.L. ve Dokt.
Kişi Sayısı				1	
Yüzde (%)				100	

İdari Personelin Hizmet Süreleri

Yıl	1 – 3	4 – 6	7 – 10	11 – 15	16 – 20	21 - Üzeri
Kişi Sayısı				1		
Yüzde (%)				100		

İdari Personelin Yaş İtibariyle Dağılımı

Yaş	21-25	26-30	31-35	36-40	41-50	51- Üzeri
Kişi Sayısı				1		
Yüzde (%)				100		

5. Sunulan Hizmetler

5.1 Döner Sermaye İşletme Müdürlüğünün Yürüttüğü İdari Hizmetler

- a.** Gelir getirici alt birimler arasında koordinasyon ve eşgüdümü sağlar.
- b.** Bütçe hazırlık ve uygulamalarını yönetip izler; ayrıca gerekli mali raporları hazırlar.
- c.** Gelir getirici birimlerin faaliyetleri neticesinde elde edilen gelirlerin kayda alınmasını sağlar.
- d.** Gelirlerden gerekli yasal kesintilerin yapılmasını ve ilgili kişilere katkı payı ve yönetici paylarının dağıtılmasını sağlar.
- e.** Vergi ve sair yasal yükümlülüklerin yerine getirilmesini sağlar.
- f.** Satın alma süreçlerini titizlikle izler ve kaynakların etkin ve verimli kullanılması sağlar.
- g.** Diğer kamu kurum ve kuruluşlar ile gerçek ve tüzel kişilerce talep edilen danışmanlık, bilirkişilik, proje, araştırma ve benzeri hizmetleri yerine getirilmesini sağlar.

6. Yönetim ve İç Kontrol Sistemi

Döner Sermaye İşletme Müdürlüğü ile ilgili personel atama işlemleri Personel Daire Başkanlığı tarafından yürütülmektedir.

Satın alma ve ihale gibi karar alma süreçleri ihtiyaçlar ve Müdürlüğümüz Yürütme Kurulu Kararları doğrultusunda Müdürlüğümüz tarafından gerçekleştirilmekte ve Döner Sermaye İşletmesi Saymanlığı tarafından kontrol edilmektedir.

D. DİĞER HUSUSLAR

II- AMAÇ VE HEDEFLER

Bu bölümde idarenin stratejik amaç ve hedeflerine faaliyet yılı önceliklerine ve izlenen temel ilke ve politikalarına yer verilir.

A. BİRİMİN AMAÇ VE HEDEFLERİ

- a.** Birimlerin kuruluş amaç ve hedefleri doğrultusunda gelir getirici faaliyetlerde bulunmak.
- b.** İşletmelerin mali gücünü artırmak.
- c.** Faaliyetlerin kanun, tüzük ve yönetmeliklere uygun şekilde gerçekleşmesini sağlamak.
- d.** Elde edilen gelirler doğrultusunda kanunen hak sahibi olan personellere katkı payı ve ek ödemelerde bulunmak.
- e.** Kamu zararı oluşturmadan kaynakların etkin, ekonomik ve verimli kullanılarak kurum gelirlerini artırmak.
- f.** Genel bütçeye destek olmak.

B. TEMEL POLİTİKALAR VE ÖNCELİKLER

İşletme Müdürlüğümüzün değer ve inançlarının temel bir ifadesi olarak ilkelerimiz;

1- Yasalara uymak,

Müdürlüğümüze verilen görevleri yerine getirirken, yapılan her iş ve işlemin öncelikle yasal düzenlemelere uygun olarak yapılması,

2- Güvenilirlik,

Belirlenen şartlar altında, istenilen fonksiyonları yerine getirirken Müdürlüğümüzün her birimiyle, her ferdiyle güvenilir olunması,

3- Kaynakları etkin ve verimli kullanmak,

Görev alanındaki hizmet ve faaliyetlerin yerine getirilmesinde insan, para, zaman ve malzeme gibi kaynakların etkin ve en verimli şekilde kullanılması,

4- Açıklık,

Kurallar ve süreçlerle ilgili hiçbir kuşkuya yer bırakmayacak şekilde şeffaf hareket edilmesi,

5- Toplumsal fayda,

Üst standartlarda bir hizmet kalitesi anlayışla, Üniversite içinde yapacağı atılımlarla kurumsal sinerji yaratılması, başarılması imkânsız gibi görülen projelerin hayata geçirilmesini sağlayacak kurumsal güce katkıda bulunulması,

İş birliği ve dayanışma, Hizmette bütünlük anlayışıyla, Üniversitemizin her birimiyle iş birliği ve dayanışma içerisinde hareket edilmesi,

6- Yenilikçilik,

Yenilikleri izleyen ve deęişimlere hızla uyum saęlayan, kurum içinde haksız rekabeti tümüyle dışlayan, çalışanları yüksek performansa götüren çalışma ortamı saęlanarak sürekli koruması,

7- Hesap verilebilirlik,

Yaptığı iş ve işlemlerin tümünden her zaman; Topluma, her türlü denetime, üst yönetime ve paydaşlarına hesap vermeye hazır olunmasıdır. İlkelerimiz Müdürlüğümüzün karar ve stratejilerini belirlemede rehberlik etmektedir.

C. DİĞER HUSUSLAR

Birimimizin öncelięi olan hedefi mali kaynakların arttırılmasıdır. Bu hedef için belirlenen göstergeler tamamen mali rapor ve tablolar dikkate alınarak değerlendirilmektedir. İnsan kaynaklarının nitelięinin ve nicelięinin arttırılması amacına yönelik göstergelerin tespitinde personel sayısı, alan miktarı ve eğitim miktarı göz önüne alınmıştır.

III- FAALİYETLERE İLİŞKİN BİLGİ VE DEĞERLENDİRMELER

A. MALİ BİLGİLER

1- Bütçe Uygulama Sonuçları

<i>2021 Yılı Harcama Bilgileri</i>				
<i>HAZİNE YARDIMI</i>	<i>Ödenek (b)</i>	<i>Harcama (a)</i>	<i>Harcama oranı % (a*100)/b</i>	<i>Kalan Ödenek</i>
<i>01- Personel Giderleri</i>	275.172,00	-	-	275.172,00
<i>02- Sos. Güv. Kur. D. Prim. Giderleri</i>	63.010,00	0	-	63.010,00
<i>03- Mal ve Hizmet Alım Giderleri</i>	2.443.590,00	112.702,97	0,05	2.330.887,03
<i>05- Cari Transferler</i>	294.001,00	131.249,77	0,45	162.751,23
<i>06- Sermaye Giderleri</i>	612.185,00	154.500,00	0,25	457.685,00
<i>Toplam</i>	3.687.958,00	398.452,74	0,11	3.289.505,26

2- 2021 Yılında Gerçekleştirilen İhaleler veya Doğrudan Temin Yoluyla Yapılan Satın Almalar

<i>Alım Türü</i>	<i>Doğrudan Temin 4734 22. Md.</i>	
	<i>Alım Sayısı</i>	<i>Tutarı</i>
<i>Mal Alımı</i>	9	293.617,39
<i>Hizmet Alımı</i>	1	4.332,96
<i>Yapım</i>	0	0
TOPLAM	10	297.950,35

IV- KURUMSAL KABİLİYET VE KAPASİTENİN DEĞERLENDİRİLMESİ

İdari organizasyonumuzun en üstünde harcama yetkilisi olarak Rektör bulunmaktadır. İşletme faaliyetleri için dayanak ve gerekçe Üniversite Yönetim Kurulu kararlarıdır. Rektör, yetkilerini kısmen veya tamamen uygun gördüğü bir üst yöneticiye devredebildiğinden harcama yetkilisi olarak yardımcılarında birini görevlendirmiş bulunmaktadır. İdari bakımdan Döner Sermaye İşletme Müdürlüğü Rektörlüğe bağlı bir birim olarak faaliyet göstermektedir. Yeterli düzeyde gelir ve kapasiteye ulaşması için gayretli çalışmalar gözlenmekte, faaliyetlerin gün geçtikçe değişik kollarında genişlediği gözlenmektedir. Teknolojik ve insan kaynakları bakımından bazı yetersizliklere rağmen işletmelerimiz eksiksiz olarak faaliyetlerini yürütmektedir.

A. ÜSTÜNLÜKLER

- a. Memurların çalışabilmeleri için iyi bir çalışma ortamı sağlanmış olması,
- b. Müdürlüğümüz ile Saymanlığımızın aynı bina içerisinde bulunması,
- c. Üst yönetimin yeniliklere açık olması, birimimizi desteklemesi,
- d. Kanun ve Yönetmeliklere uyumlu bir şekilde çalışılması,
- e. Çalışma ortamının sıcak ve samimi olması,

B. ZAYIFLIKLAR

Üniversitemizin gelişmesi ve genişlemesi ile birlikte döner sermayeye konu olan iş ve işlemlerde her geçen dönem bir önceki döneme göre artış meydana gelmiştir. Artan iş yoğunluğu ile;

- a. Müdürlüğümüze bağlı birimlerde işlemleri yürütecek düzeyde bilgi ve kapasiteye sahip yeterli sayıda personel olmaması,

- b.** Personel sayısının yetersizliđi, iř yođunluđunun artmasına ve iřlemlerde aksamaların yařanması ile personelin memnuniyetsizliđine ve motivasyon eksikliđine sebep olması,
- c.** İřlerin yođunluđu nedeniyle alıřanlarımızla dzenli bilgilendirme toplantılarının yapılamaması,
- d.** Dner Sermaye ile ilgili eđitilere gidememe,

etkin ve verimli iř srecini olumsuz etkilemektedir.

C. DEĐERLENDİRME

2016 yılı itibariyle faaliyete gemesine rađmen 5 yıllık srede Dner Sermaye İřletmemiz, az zamanda ok mesafe kat ederek kanun ve ynetmelikler dođrultusunda kuruluřunu tamamlamıř, idari ve mali ynden daha da geliřerek byyeceđini gstermiřtir. “*B. Zayıflıklar*” blmnde iřaret edilen ihtiyacımızın giderilmesi halinde birimiz hizmetlerinin daha verimli olacađı dřnlmektedir.

V- NERİ VE TEDBİRLER

- a.** İřletmeye yeni gelir getirecek alanlar iin yeni atılımların yapılması,
- b.** Firmalarla szleřmelerin ve protokollerin yapılması ile ilgili kararların alınması,
- c.** Birim iřlerinin gerektirdiđi bilgi ve kabiliyete sahip yeterli sayıda personelin tahsis edilmesi.

EKLER

EKLER

İÇ KONTROL GÜVENCE BEYANI

Harcama yetkilisi olarak görev ve yetkilerim çerçevesinde;

Harcama birimimizce gerçekleştirilen iş ve işlemlerin idarenin amaç ve hedeflerine, iyi malî yönetim ilkelerine, kontrol düzenlemelerine ve mevzuata uygun bir şekilde gerçekleştirildiğini, birimimize bütçe ile tahsis edilmiş kaynakların planlanmış amaçlar doğrultusunda etkili, ekonomik ve verimli bir şekilde kullanıldığını, birimimizde iç kontrol sisteminin yeterli ve makul güvenceyi sağladığını bildiririm.

Bu güvence, harcama yetkilisi olarak sahip olduğum bilgi ve değerlendirmeler, yönetim bilgi sistemleri, iç kontrol sistemi değerlendirme raporları, izleme ve değerlendirme raporları ile denetim raporlarına dayanmaktadır.

Bu raporda yer alan bilgilerin güvenilir, tam ve doğru olduğunu beyan ederim.

Prof. Dr. Özgür Kasım AYDEMİR
Rektör Yardımcısı